

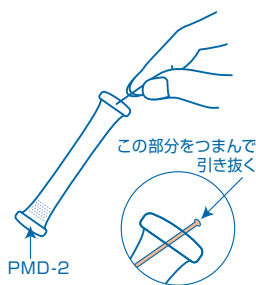
共立 **パックテスト**® 使用法

スマートパックテスト

iPhone用アプリ
Japan use only
App Storeから
ダウンロード**過マンガン酸カリウム消費量**

型式 WAK-PMD-2

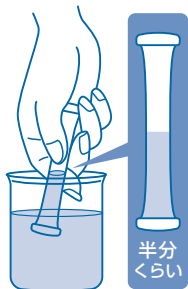
常温アルカリ性過マンガン酸カリウム酸化法による
Oxidation with Potassium Permanganate in Alkalinity and Visual Colorimetric Method
主試薬 過マンガン酸カリウム
測定範囲 KMnO_4 0~15mg/L(ppm)

測り方

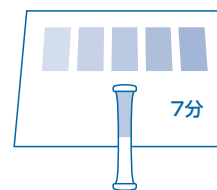
① チューブ先端のラインを引き抜きます。



② 穴を上にして、指でチューブの下半分を強くつまみ、中の空気を押し出します。



③ そのまま穴を検水の中に入れ、つまんだ指をゆるめ、半分くらい水を吸い込むまで待ちます。液がもれないようにかるく5~6回混ぜます。

④ 20℃の時には7分後にチューブを標準色の上ののせて比色します。
(途中1~2回振り混ぜます。)**測定値の読み方**

指定時間後にチューブ内の液の色を標準色と比べます。一番近い標準色の値が測定値です。
チューブ内の液の色が標準色の間の場合は中間値を読み取ってください。

パックテスト使用前、使用後の取扱い注意

チューブの内容物は**強アルカリ性**です。特に目に入ると危険です。

応急措置

内容物が目に入ってしまったら → すぐに15分以上、水で洗い流してください。
痛みや異常がなくても直後に必ず眼科医の診断を受けてください。
内容物が皮膚や衣服にふれたら → すぐに水で洗い流してください。
内容物が口に入ってしまったら → すぐに水で口の中を洗い流してください。
内容物を飲み込んだり、上記の措置後に異常がある場合には、すぐに医師の診断を受けてください。
試薬の有害性は外箱の「GHSに基づく表示」、SDSをご参照ください。

保管

ラミネート包装を開封した後は、保存袋に入れ、なるべく早くご使用ください。特に夏場や梅雨時には保存状態より数日で試薬が劣化することもあります。

廃棄

事業活動で使用する場合は、各関係法令に従って適切に廃棄してください。
それ以外の場合は、チューブはそのまま「燃やすゴミ」としての廃棄も推奨しています。



株式会社 **共立理化学研究所**
KYORITSU CHEMICAL-CHECK Lab., Corp.

神奈川県横浜市緑区白山1-18-2 ジャーマンインダストリーパーク
TEL: 045-482-6937

パケットテスト 過マンガン酸カリウム消費量

特徴

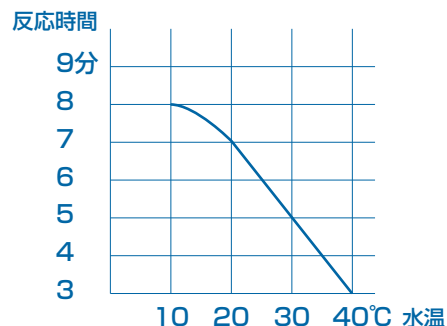
この製品は、「上水試験方法 2011年版II-3 17. 過マンガン酸カリウム消費量」と類似した方法を用いており、下記の検水中の過マンガン酸カリウム消費量を簡単な操作で測定できます。

遊泳用プールの水 衛生基準：12mg/L以下

公衆浴場の水 水質基準：原水・原湯10mg/L以下、浴漕水25mg/L以下

注意

1. 検水の温度は20℃で測定してください。水温が異なる場合には、右の水温と反応時間のグラフから反応時間を求めてください。指定の時間を過ぎると測定値が高めになります。
2. 発色時のpHは約13です。pHが5以下の検水は希水酸化ナトリウム溶液等でpH7以上にしてから測定してください。
3. 高濃度の検水では、黄緑色から黄色に変色しますので、希釈してから測定してください。
4. 1回で検水をチューブの半分近くまで吸い込めなかった時には、穴を上にして空気を押し出し、もう一度やりなおしてください。**検水の量が多すぎると高めに、少なすぎると低めの測定値になります。**
5. パケットテスト専用カップ(別売 10個単位 型式WAK-CC10)を用いると、簡単に水を一定量(1.5mL)チューブに吸い込むことができます。詳しくは弊社までお問い合わせください。
6. 比色は昼光で行なってください。直射日光や一部の蛍光灯、水銀灯、LEDでは比色が困難になることがあります。
7. 検水を入れた容器や手の汚れは測定値に大きく影響します。容器や手をよく洗ってから測定してください。
8. 発色後にラインをチューブ先端の穴に戻すと、チューブ内の液がもれなくなります。

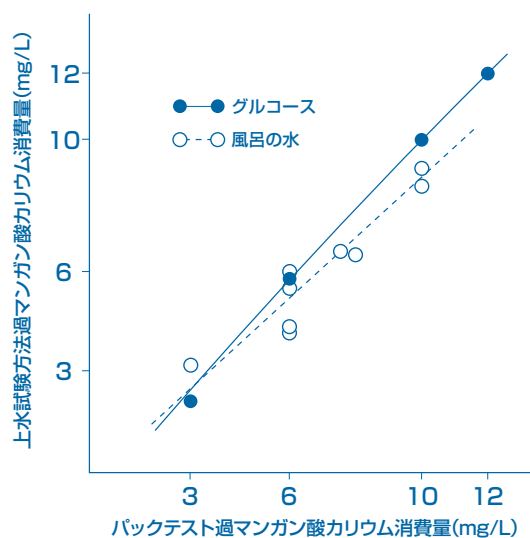


公定法との相関

過マンガン酸カリウム消費量は、上水試験方法(日本水道協会)などに定められていますが、パケットテスト過マンガン酸カリウム消費量は、JIS K 0102 19. アルカリ性過マンガン酸カリウムによる酸素消費量(COD_{OH})を応用して、簡単でしかも短時間に測定できるようにしたものです。

上水試験方法では、酸性条件下で、5分間煮沸で消費された過マンガン酸カリウムの量を滴定によって求めますが、パケットテストでは、アルカリ性条件下で、20℃ 7分間に過マンガン酸カリウムが消費されていく過程を色の变化としてとらえ、過マンガン酸カリウム消費量値として求めています。

検定はグルコース(ブドウ糖)標準液(右図参照)で行なっていますが、過マンガン酸カリウムが検水中の被酸化物によって消費される度合いは、その物質の種類や割合によって異なります。したがって、この方法で得られる数値はあくまで概略値であり、パケットテスト値と公定法との値が合致しない場合もありますので、公定法との相関を求めた上でご使用ください。



パケットテストと上水試験方法との測定値の比較

【Caution】

- This product is made for analyzing water quality purpose only. Do not use for any other purpose.
 - This product contains small amount of chemicals. Please read instruction manual, GHS labels, SDS, and other necessary document thoroughly prior to use.
 - Please keep this information handy for future reference.
- <Safety>
- Please wash your hands thoroughly before and after the test. Do not inhale the chemical reagents.
 - It is highly recommended to wear protective gloves, eye protection, and mask upon using this product.
 - Avoid release chemical reagents or waste solution to the environment.
- <Storage>
- Please keep this product out of reach of children. Keep it in the dry and dark place at room temperature.
- <Other>
- Please check the expiration date shown on the box, and make sure to use within the date.
 - Specifications are subject to change without notice.



KYORITSU
CHEMICAL-CHECK Lab., Corp.

1-18-2 Hakusan, Midori-ku, Yokohama, Kanagawa
226-0006, JAPAN E-mail:eng@kyoritsu-lab.co.jp

2102

KYORITSU **PACKTEST** INSTRUCTIONS

PMD

(Potassium Permanganate Consumption)

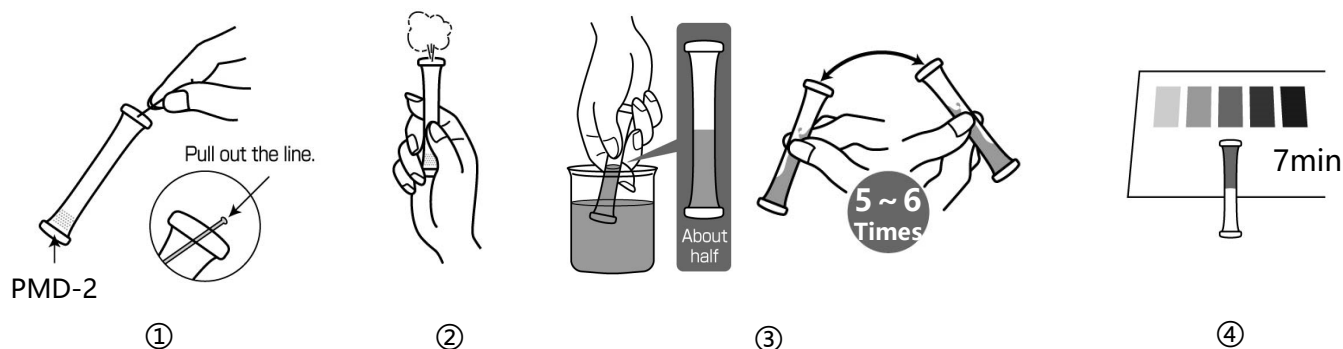
Model: WAK-PMD-2

Oxidation with Potassium Permanganate in Alkalinity and Visual Colorimetric Method

Main Reagent: Potassium Permanganate

Measuring Range: KMnO_4 0 - 15 mg/L (ppm)

How to Use



- ① Remove the colored line at the top of the tube to clear the aperture.
- ② Press the tube's side wall to expel air and hold the tube.
- ③ Immerse the aperture of the tube into the sample, release the finger to fill up the tube halfway. Invert the tube back and forth lightly for 5-6 times.
- ④ After 7min, place the tube on the provided Color Sheet as shown to compare the color when sample temperature is at 20°C (invert the tube 1 to 2 times halfway through).

How to Read the Result

After the reaction time, compare the color of the tube with Standard Color. The nearest color indicates the concentration value of the analyte in your sample. A color between two standard colors indicate the value between them.

Handling of PACKTEST Before and After Use

The content of the tube is **Strong Alkali**. Hazardous when contacting with eyes.

First Aid

Eye Contact → Immediately flush eyes with water for at least 15 minutes, followed by consult with Ophthalmologist, even without any symptom.

Skin/Cloth Contact → Immediately flush contacted area with water.

Ingestion → Immediately rinse mouth.

If swallowed the content or any symptom appears, seek medical advice immediately. Please refer to SDS for further information.

Storage

Keep unused PACKTEST tubes in the provided preserving bag after opening the laminated package and use them as soon as possible. Depending on the storage condition, the reagent may deteriorate in several days especially under the hot and humid weather.

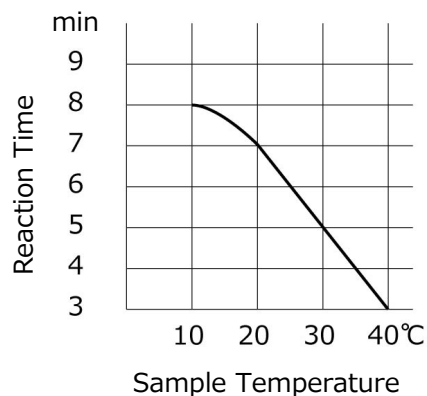
Disposal

For business use, please follow in the manner consistent with relevant laws and regulations. Otherwise, the tube can be disposed as combustible waste.

PACKTEST Potassium Permanganate Consumption

Caution

1. Keep the sample temperature at 20°C. If the sample temperature is different, determine the reaction time from the graph on the right. After the specified time passes, the value will be higher.
2. The optimum pH upon reaction will be around 13. If the pH of the sample will be less than 5, please adjust pH 7 or higher with diluted sodium hydroxide solution prior to measurement.
3. Ensure that the PACKTEST tube is filled up to half.
Larger or smaller sample volume will imply higher or lower value, respectively.
4. When comparing to the Standard Color, please be sure to read under the daylight. It may be difficult to determine the color under the direct sunlight, certain florescent lights, mercury lamp or LED.
5. You can put the line back into the aperture to seal. This will avoid possibility of spilling the content of the tube.





高锰酸钾

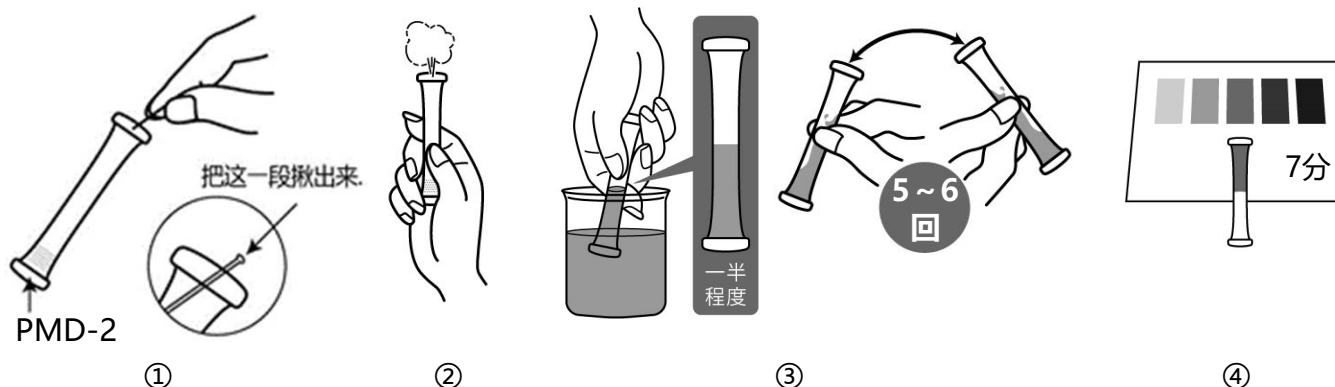
类型：WAK-PMD-2

高锰酸钾碱度氧化比色法

主试剂：高锰酸钾

测量范围：KMnO₄ 0-15mg/L(ppm)

测量方法



- ① 拔出管子顶尖部的线。
- ② 将孔朝上用手指用力捏住管子的下半部分，挤出里面的空气。
- ③ 将孔直接放入验水中，松开捏住的手指，等到吸进一半左右的水。轻轻摇动混合5~6次左右注意不能让液体外泄。
- ④ 20℃ 时，7分钟后，将试管放在标准颜色上进行比色。（途中1~2次摇晃混合。）

如何读取测量值

经过指定时间后，将管中液体的颜色与标准颜色进行比较。最接近的标准颜色值是测试水的测量值。如果管内液体的颜色在标准颜色之间，请读取中间值。

PACKTEST 使用前和使用后的处理注意事项

管子里的试剂是**强碱性**的。尤其是进入眼睛会很危险。

应急措施

管子里的试剂进入眼睛之后 → 请立即用大量的水冲洗。
即使没有疼痛或异常，一定要立即接受眼科医生的诊断。

管子里的试剂沾到皮肤或者衣服上 → 请立即用水冲洗。

管子里的试剂进入口中 → 请立即用水冲洗口腔。

如果误吞咽试剂或采取上述措施后有异常，请立即接受医生诊断。

有关试剂的危害性详细信息，请参阅外盒的“基于全球统一制度的标签”的提示内容。

保管

叠层包装打开后，请将其放入保鲜袋中，尽快使用。特别是在夏季和梅雨季节，试剂有时会因保存状态的不同而在几天内变质。

废弃

在经营活动中使用时，请根据适用的法律法规进行适当的处理。
在其他情况下，建议将管子作为“可燃烧垃圾”处理。

注意

1. 测试水的温度应在20°C 测量。当水温不同时，从右边的水温与反应时间图中求出反应时间。若超过指定时间，测量值会变高。
2. 显色时的pH，约是13。pH 值为5 以下的测试水，请用稀氢氧化钠溶液等使pH 值达到7 以上后再进行测定。
3. 高浓度的测试水颜色变成黄绿色至黄色，请预先稀释后再测量。
4. 1 次不能把测试水吸到管子的一半附近时，请将孔朝上挤出空气，再重新进行一次。
如果测试水量太多，则测量值会偏高，
如果检测水量太少，则测量值会偏低。
5. 请在日光下进行比色。日光直射和一些荧光灯、汞灯、LED 可能难以比色。
6. 测试水的容器和手部的污垢会影响测量值。请把容器和手洗干净后再测量。
7. 着色后，将线插回到管尖的孔中，以防止管中的液体泄漏。

